



# A KORTÁRS IPARI ÉPÍTÉSZEZET ÚJ JELENSÉGEI

A Ricola Kräuterzentrum épülettel összefüggésben

Építész: :  
Jacques  
Herzog,  
Pierre de  
Meuron,  
Stefan  
Marbach

Tétel:

1. Európában és a fejlett nyugati államokban a „heroikus” ipari építészet a hetvenes évek közepe óta az olajválságok és az ezt követő gazdasági átalakulások következtében visszaszorult. (Itt most nem tárgyaljuk az elsőrendű következményt: a mindezzel kapcsolatos társadalmi és gazdasági mozgásokat, a rozsdadóvezetek kialakulását.)
2. A nyersanyag-előállítás és a tömegáru gyártás iparát átvette a magas hozzáadott érték-tartalmú munka és az egyre fejlettebb technológia. Jelentősen megnövekedett a más forrásból származó alkatrészek összeszerelésének és disztribúciójának gazdasági szerepe.
3. Ezek a jelenségek másfajta, más megjelenésű épülettipusokat igényelnek. Tipikus forma a célszerű „bádogdoboz” épület, amely biztosítja a tevékenységhez szükséges volument, térelhatároló eszközök alkalmazása mellett pedig a lehető legegyszerűbb és legköltséghatékonyabb megoldás.
4. Érzékelhető igény, hogy az építetők (akiknek egy része nem a technológia felől érkezik) a banális és egyébként sallangmentesen célszerű megoldások helyett valamilyen egyéni arculatot szeretnének biztosítani az épületeiknek. Így jöhetnek létre a léptékváros „forma- és anyagfetisiszta” épületek, szakmai zsargonunkban: az autózsalonok építésze.
5. Emellett azonban érdekes jelenségeket is megfigyel-

tünk. A szimpla ipari épület, az egyszerű csarnok homlokzata szellemességgel, magas hozzáadott értékkel, a meglévő vagy ezen a területen eddig nem alkalmazott anyagok felhasználásával válik eminens, a szakmát mozgó példává.

A véleményem szerint pozitív jelenséget jól példázza a Herzog & de Meuron iroda építésze. A Ricola gyógynövénycukorka-készítő cég megbízására HdM eddig nyolc épületet tervezett. Ebből három kifejezetten ipari épület, azaz csarnok. Az első 1986-87-ben, a második 1992-93-ban, a harmadik pedig 2010-2014 között épült. A példákat kiegészítem a HdM további, hasonló szellemű ipari épületeivel.

A kilencvenes években a Domust lapozgatva találkoztam először a HdM építészeinek egyik épületével, a Ricola számára készített magasraktárral.<sup>1</sup> A képek divatbemutató-zajából elsőre kitűnt, hogy itt valami erőteljesebb dologról van szó. A szép fotók egy erőteljes árnyékokkal csíkozott felületet mutattak, ahol az árnyékokat kisebb és nagyobb távolságban elhelyezett párkánysávok eredményezték. A párkányokhoz hasonlóan a felület egésze is eternit (ma azt mondanánk szálcement) lapokból készült. A háromszor öt sáv, mintha a terhek kényesere okozná, lefelé mintegy összenyomódva egyre keskenyebbé válik. Legalul bordás lábazat, felül légies, könnyökelemekkel támogatott párkány helyezkedik el. Mindez, mondhatnánk, képletszerű: a homlokzat klasszikus hármas tagolása. (Ne felejtsük el: még tombol a





posztmodern!) De mégis valami más: az anyaghasználat végtelen egyszerűsége (mint egy később látott fotóról kiderült, a homlokzat már-már primitív módon lécekből és lapokból lett összeszerkesztve), magabiztos könnyedsége, a banálishoz képest szokatlan kilengése volt talán az, amire figyeltem. Később olvastam: a HdM a homlokzat inspirációját a környék fűrészüzemeinek farakásaiból származtatta.

Most, a cikk írásakor végignézve a kiválóan dokumentált munkásság<sup>2</sup> korai korszakát, látható, hogy talán már akkor többről lehet szó pusztán formai analógiánál. A kü-

lönféle anyagú táblákból-lemezcsíkokból készülő homlokzatburkolat szinte mindegyik korai épületükön előfordul, jelezve azt, hogy a felület tagolása és konstrukciója, az ismétlődő minta dekorációs hatása a tiszta funkcionalitáson túl is élénken foglalkoztatja őket.

A bázeli mozdonyszín célszerű, vasbeton felületű tömege és ezzel kontrasztos, könnyed, az áthidalást biztosító szerkezetet is rejtő felülvilágítói végül is nem hoznak meglepetéseket. A svájci vasút bázeli pályaudvarán álló Signal Box (1989-95) azonban valóban újdonság. A vörösréz burkolatos épület, melynek teljes hom-



1 Herzog, Jacques: Sui materiali / On materials (DOMUS 1994.765) No. 38. (1986-87.)

Ricola magasztár Laufen, Svájc pp. 74-77.

2 Ursprung, Philip (ed.): Herzog & de Meuron – Natural History, Canadian Centre for Architecture, Lars Müller Publishers, 2005

lokzata fedett, belső tere pedig kopolyúszerűen felnyíló réseken át kap megvilágítást, többféle hatással operál. A vörösréz és az elektromosság kapcsolata nyilvánvaló. Vörösrézszalag-tekerceselés oldja meg az épületben elhelyezkedő kényes biztonsági és vezérlőberendezések Faraday-kalitka elvű árnyékolását a villanymozdonyok nagyfeszültségű áramától. A burkolat eltartása az épület túlmelegedés elleni védelmét is biztosítja. Fokozza és árnyalja a hatást, hogy a nemes építőanyagok számító rézburkolat a patinásodás miatt változó megjelenésű. Idővel elkészültek az épület „testvérei” is, a Central Signal Box (1994-99) és a Satellite Signal Box (1995-99).

### Ricola termelő- és raktárépület, Mulhouse-Brunstatt, Franciaország

A Ricola számára készített következő épület vegyes funkciójú. Itt is megjelenik a költői eszköztár: az egyszerű vasbeton doboz két hosszú oldalának felületei előtetőt képezve felnyílnak, és kiviláglik a belső „csomagolás”. Mint egy óriási bonbonosdoboz. A hosszoldali felület és az előtető alja közönséges polikarbonát burkolatot kapott, a bevilágítást biztosító áttetsző felületet (mint bélésapírt) viszont Karl Blossfeldt (1865-1932) egyik, cickafarklevelet (achillea umbellata) ábrázoló fotójának ismétlődő nyomatai díszítik, utalva a Ricola gyógynövényekből készülő gyógycukorkáira. Funkcionális és jelképi egyszerre.

### Dominus-borászat, Kalifornia, Napa-völgy, Egyesült Államok

A különleges mikroklímájú Napa-völgy Kalifornia legjobb borvidéke. A francia tulajdonos, Christian Moueix a HdM irodával terveztette meg borászatát. Az épület ebben az esetben is többretegű eszköztárat használ. A két szigorúan tájolt, fegyelmezett szőlősorok közé igazított egyszerű, de százméteres hosszúságú, téglatest alakú szint magas homlokzatát gabionfal alkotja. A kőkosarak töltése változatos méretű helyi bazaltkövekből készült. A nagy kövek a falat transzparenssé teszik, biztosítva a fényt a mögöttük elhelyezkedő ablakoknak. A kisebb kövekkel töltött kosarak nem átlátszóak. A homlokzat kőfelülete mesteri módon biztosítja a nagy épület tájba illesztését, utalva a szőlő és a talaj kapcsolatára. Persze mindez nem öncélú: a homlokzatok vastag kötőmege az épület klímaháztartásában játszik szerepet. A forró naplali és a hideg éjszakai hőmérséklet kiegyensúlyozása jótékony hatású az itt tárolt bor szempontjából.

A fenti példák jól mutatják, hogy az ipari épületek homlokzati megoldásaival, felületeivel a HdM szívesen kísérletezik, hogy az alapvető funkcionalizmuson túl a költői megjelenés eszközeit is megtalálhassa bennük. A

bátor anyagválasztás, a szokatlan megoldások, az így megfogalmazott szimbólumok különössé, érzékivé teszik ezeket az ipari épületeket, anélkül, hogy bombasztikus formákhoz kellene fordulniuk.

Az anyagokkal való ilyen jellegű kísérletezés ritka, de nem egyedülálló: a francia Dominique Perrault leleménye a huzalszövet újszerű használata (elsőként a francia Nemzeti Könyvtárnál). Az anyag közönséges, a sütőiparban használt sütőszalagként kezdte építészeti pályafutását, ezután vált méregdrága, mégis vágyott szerkezetté.

A linzi Caramel Architecten érdekes leleménye az Ansfelden melletti városüzemeltető telephely egyes épületeinek homlokzatburkolata. Itt a közönséges tetőszigetelő műanyag fóliát a homlokzat síkjára meglepő mintázatot adó „kárpitós gombokkal” feszítették fel.

Hasonlóan szép példa a svájci Proplaning iroda munkája, a Bazel külvárosának számító Obervill villamosremizének rekonstrukciója és bővítése. Itt nem jelenik meg új anyag, hanem a szinte már lélektelen rutinnal alkalmazott szendvicspanel kerül új helyzetbe azzal, ahogyan a vágányok íveit befoglalva képes az épület funkcióját is jelképezni.

A sztárépítész irodává váló HdM mind az ipari építészetben, mind egyéb feladataiban folytatja a kísérletezést.

### Ricola Kräuterzentrum, Laufen, Svájc (2010-2014)

Az iroda nyolcadik munkája, a Ricola édességgyár részére tervezett gyógynövényraktár és feldolgozó üzem a Bazeltól harminc kilométerre, délre eső Laufenben (igen, ugyanaz a Laufen!). Az épület homlokzati falát a közelben kibányászott agyagból készítették.

A már megszokott többszálú hatásmechanizmus most is megfigyelhető: a természetes agyag alapanyag felhasználása jól szimbolizálja a Ricola termékek természetes eredetét. Emellett az épületfizikai hatásmechanizmus is jól működik, a Dominus-borászathoz hasonlóan. A vastag agyagfalak tömege páratechnikai szempontból kiváló szabályozó hatású: egyenletes, negyven-hatvan százalékos közötti relatív páratartalmat biztosít a tárolt és a feldolgozás alatt álló (gyógy)növényi részeckeknek.

Persze a vályogfal az építési nedvesség csökkentése érdekében megfelelő célgépekkel készült, üzemből előregyártott, laboratóriumban ellenőrzött receptúrájú elemekből. A megvalósításhoz segítségül hívták az agyagépítésben harmincéves tapasztalatot szerzett Martin Raucht és cégét, a Lehm Ton Erde GmbH-t.

A 670 darab, zsaluzatba döngölt, 4-6 tonnás, hatalmas (3,40×1,30×0,45 méteres) vályogfalelem nagyon egyenletesen rétegzett anyagból készült. Minden nyolcadik sor közé vékony trasz (természetes cement) keverékkel dúsított stabilizáló (és dekorációs) réteg került. Ez a





technológia egyúttal a fal csapadék elleni stabilitását és a kimosódás elleni védelmét is biztosítja. A falelemekből álló falak a gondos gyártást, majd a méretrend és az elhelyezés utáni utómunkát követően hatalmas, egynemű felületű álltak össze, melyet csak az agyaganyag rétegzettsége díszít (költői módon megjelenítve a talajrétegek metszeti látványát). A felület egyneműségét oldalanként egy-egy hatalmas körablak töri meg.

A háromezer négyzetméteres, előregyártott vasbeton szerkezetű épület belső tere felülvilágított, a technológia kiszolgálása, valamint a ki- és beszállítás a pincszinhez kapcsolódó, részben a föld alá rejtett szervizterületen át áttörténi.

A humán belső terek karaktere is igazodik a rurális külsőhöz. A falak agyagvakolattal borítottak, az egyszerű belső berendezés borovi fenyőből készült.

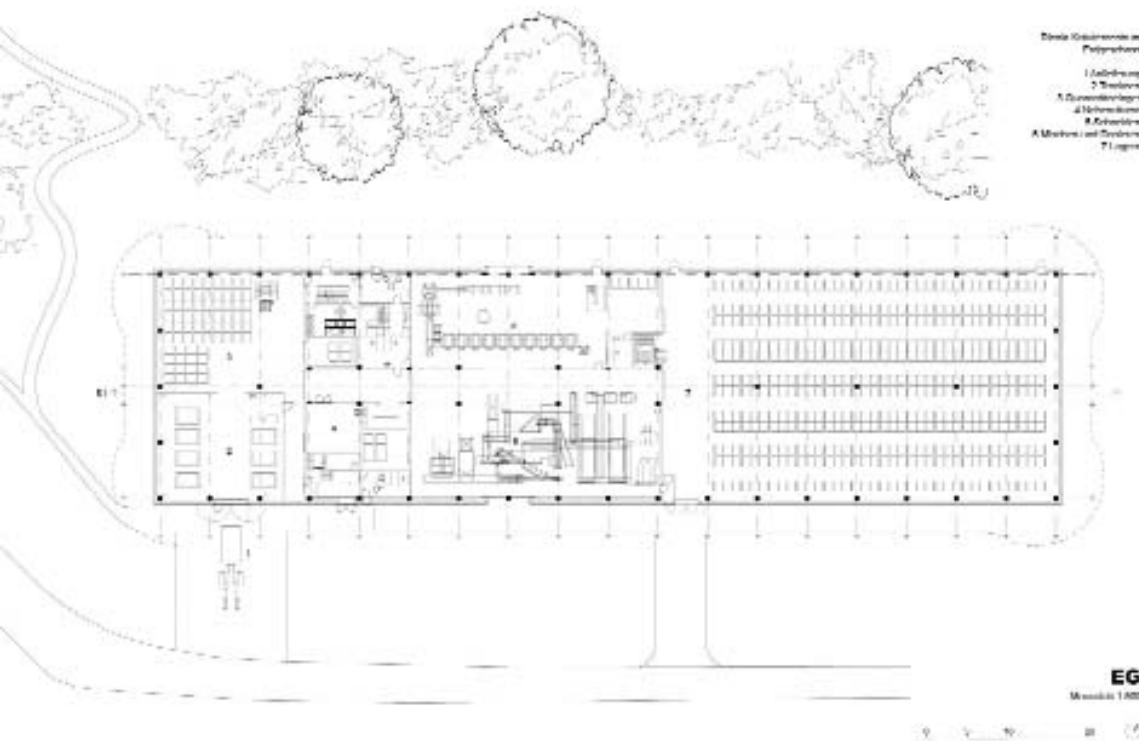
A technológia perfekt rozsdamentes acélból készült elemei diszkréten teszik a dolgukat. Az egész épületet áthatja a föld, az alpesi rétek illata.

(gyógyszerraktár, Bazel; Fünf Höfe, München; Práda divatház, Tokió; karikatúramúzeum, Bazel; Elsässertor irodaház, Bazel; stb.), műanyag (Allianz Stadion, München; Leban táncszínház, London...), fémlemez (a korai schützengassei lakóház, Bazel; Signal Boxok, Bazel; Rue des Suisses apartmanház, Párizs; de Young múzeum, San Francisco; stb.) homlokzatokat, felületeket.

A tizenhárom évig épülő, és éppen a napokban befejezett hamburgi Elbphilharmonie építése során alkalmazott anyagok és felületek pedig már szinte minden képzetet felülmúlóan pazarok.

Természetesen a sztárépítéseknek (a több évtizedes minőségi munkával kiharcolt bizalom és lehetőség talán) feladatuk is a kísérletezés, a megújítás, a lehetőségek felkutatása.

Úgy vélem, a HdM építészete, az építészeti innováció általuk folytatott gyakorlata jól példázza a jelen és a jövő egy lehetséges útját, amelyen céltalan formák helyett a költőien alkalmazott anyagok és a természetes vagy



Ha HdM most ismertetett ipari épületein túl a kiterjedt és magas színvonalú munkásság többi alkotására tekintünk, szinte mindegyik hordozza a költői anyagkezelés eszköztárát. Olyan periódusok is megfigyelhetők, amelyekben több egymást követő, akár eltérő célú épületen is ugyanaz az anyag jelenik meg többféle változatban. (Legutóbb például a tégla: a Tate Modern bővítésénél, a Vitra látványraktáránál és a most nyertes berlini XX. század Múzeumánál).

De hasonlóképpen megfigyelhetünk különleges üveg

megmunkált felületek válnak az illeszkedés és/vagy a minőségi hatás elérésének eszközeivé.

Mindez szerényebb, célszerű keretek között igaz a HdM ipari építészetre is, amely példát, inspirációt nyújt a kortárs ipari építészeti feladatok megoldásához.

**Dobai János**

**Építész:** Jacques Herzog, Pierre de Meuron, Stefan Marbach (Herzog & de Meuron)

**Projektigazgató:** Michael Fischer

**Projektvezető:** Nina Renner

**Munkatársak:** Zdenek Chmel, Wolfgang Hardt, Harald Schmidt, Hendrik Steinigeweg, Luca Ugolini, Freya Winkelmann

**Fotó:** Courtesy of Ricola, Iwan Baan