

Ceruzarajzok 1968-ból

<http://www.epiteszforum.hu>

A szerző kezébe kerültek egy bizonyos tervpályázat bórpausz ceruzarajzai. Dobai János DLA gondolatai Gulyás Zoltán (és Reimholz Péter) 1968-as soproni mozi tervpályázati terve kapcsán.

Előzmények

Sopron történelmi belvárosa súlyos veszteségeket szenvedett a II. világháború utolsó hónapjaiban. A 60-as években a határsávba elkülönített város lassan idegenforgalmi célponttá válik, a romok eltakarítása után a hiányok pótlására is sor kerül. 1968-ban Az Építésügyi és Városfejlesztési Minisztérium és Sopron Városi Tanács VB. megbízása alapján az Országos Műemléki Felügyelőség meghívásos tervpályázatot hirdetett „a városmag legexponáltabb s még üresen álló telkein építendő három új épület terveinek elkészítésére”.

Az egyeztetéseket követően a három telekre a következő programokat szánták:

1. Az Új utca-Szt. György utca legyező alakú saroktelkére filmszínházat;
2. Az Előkapu 2-4., azaz a városmag bejáratának előterében idegenforgalmi irodát;
3. Az Új utca 23-35. számú telken turisztaszállót.

A tervpályázat eredményének közlése (Magyar Építőművészet 1969/5) részletesen bemutatja a ma már sajnos szokatlanul tűnő pályázat-előkészítő munkát: a pályázat meghívásos rendszerben zajlott, a kiíró a programok kialakításába bevonta a tervezőket, „...lehetőséget adva a kötetlenebb alkotásra. Ne a megadott férőhelyszámok béklyói kössék, hanem az adott környezet inspirálja az építészt...”.

A pályázatra a következő építészeket hívták meg: **Dragonits Tamás, Farkasdy Zoltán, Gulyás Zoltán, Hofer Miklós, Schultéty János, Sedlmayr János, Szrogh György, Vincze Kálmán.** A névsorból is kiténik, hogy a kiírók a szakma színe-javából válogattak. A fent említett lapszámban megjelent beszámoló (dr. Kissné Nagypál Judit tollából) mutatja be a tervpályázati eredményeket. A cikk Gulyás Zoltán két tervét említi meg a három feladat különféle megoldásai között. A mozi tervét csak pár szóval és egy kis homlokzat bemutatásával idézi, az idegenforgalmi hivatal tervét képekkel és ismertetéssel, Sedlmayr tervével együtt, továbbfejlesztésre ajánlottként munkaként ismerteti.



1/15
Gulyás Zoltán portréja

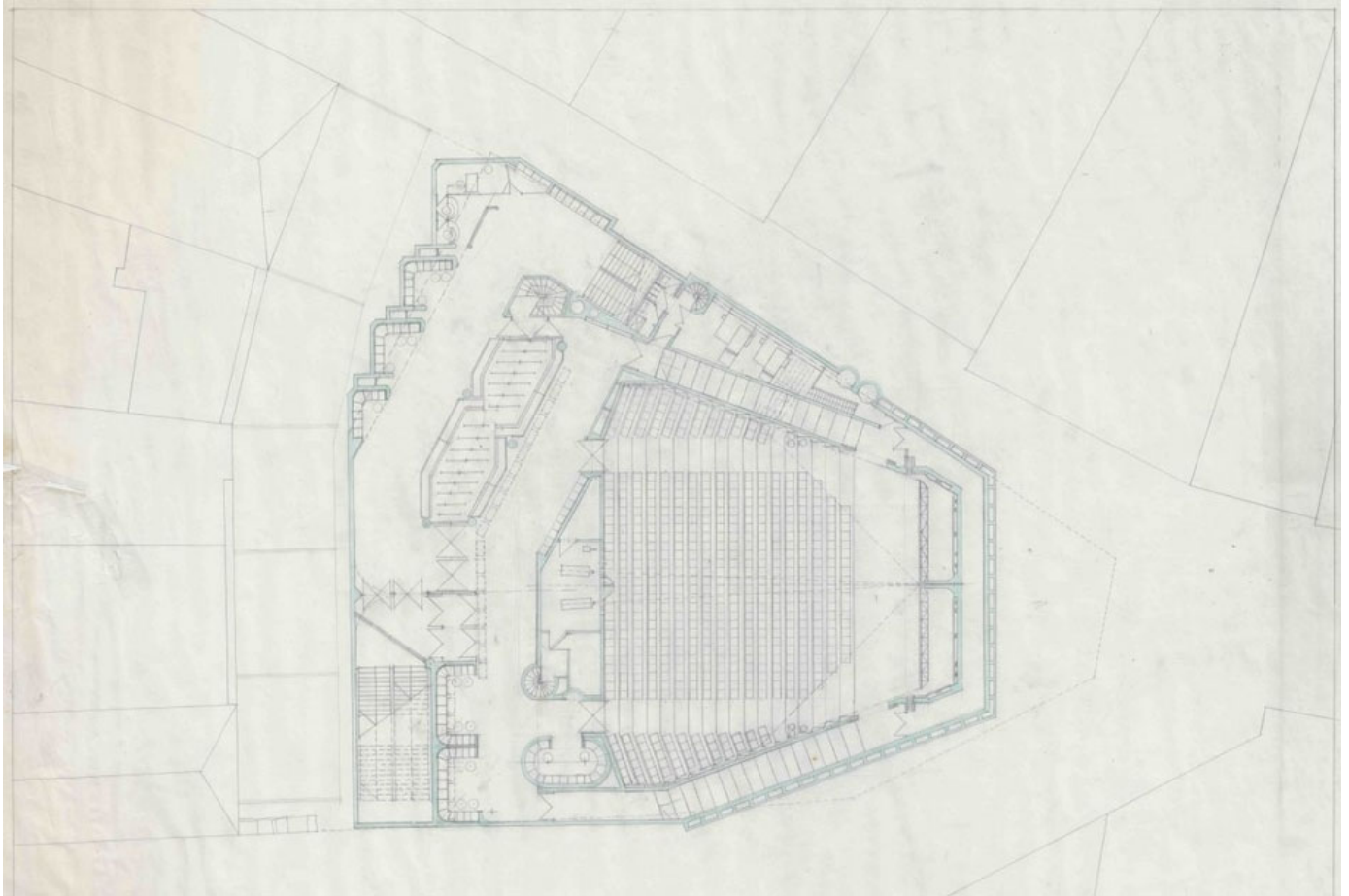
A „lelet” a mozi pályázati terve

Írásom a Gulyás-Reimholz féle mozi terv most előkerült, eredeti akkori terminológiával: „unterlágjáról” szól. A tervek **Lázár Antal** kollégámtól kerültek hozzám. Emlékei szerint - 1968-ban -, részt vett a pályázat tusrájzainak elkészítésében, valószínűleg emiatt maradtak nála ezek a rajzok. A hét, vékony bórpauszra készült, 1:100-as léptékű ceruzarajz egyértelműen Gulyás kezétől származik (a cikk szerzője 1977-1979 között és 1987-ben Gulyás Zoltán munkatársa). A kemény ceruzával meghúzott határozott vonalak, a javítások, a jellegzetes zöld alászínezés Gulyás sok tervéről ismertek.

A pályázatra meghívott Gulyás Zoltán az IPARTERV „A” irodájának akkor, 38 évesen, igen jelentős respekttel rendelkező építésze. Túl van a Chemolimpe

sikerén (1960-63), a Fehérvári úti (Ybl-díj 1962) és Madách úti lakóházakon, több jelentős tervpályázaton (Budapesti Sportszernak, az új BNV Központi épülete), a **Goldfinger Ernő** által menedzselte angliai tanulmányúton (1963-64). Műtermében ekkor készülnek a Medisor, a vári Tárnok utca 13. alatti lakóház tervei, zajlik a hévízi Rózsakert Bisztró kivitelezése. A pályázatot az ismertetés szerint ketten jegyzik, a társszerző **Reimholz Péter** 1967-ben került az IPARTERV-be, Gulyás mellé.

Sajnos egyik szerző sincs már közöttünk, (Gulyás 2000-ben, Reimholz 2009-ben hunyt el), és a közeli munkatársak, hozzátartozók sem rendelkeznek a pályázatról több információval. Így a következő megállapítások „csak” a kézzelfogható tervek láttán és a szakmai közeg részben megélt, részben „első kézből” származó ismeretek birtokában születtek. Tervükben a szerzők a mozi jelentős volumenét terepszint alá süllyeszti. A tervezési programot egy az Új utca és a Szt. György utca között húzódó, a telektömb belsőségét lezáró, keskeny, műteremlakásokat és kis üzleteket tartalmazó épületsávval egészítik ki.

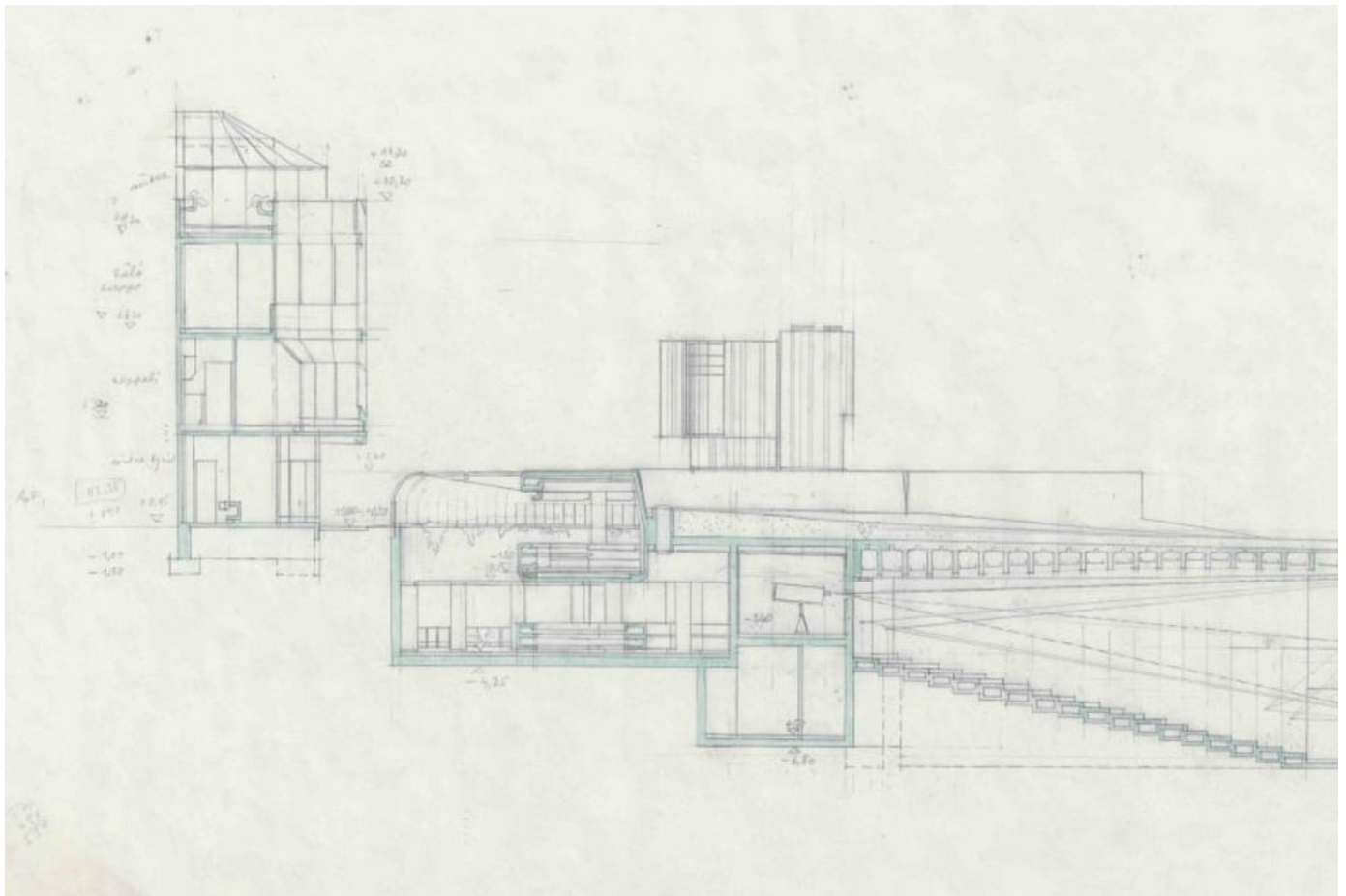


5/15
Moziterem alaprajza (alászínezett ceruzarajz, vékony bőrpauszon) - építész: Gulyás Zoltán

Nem tudhatjuk, hogy a többi tervtől gyökeresen eltérő, és - azt hiszem, minden túlzás nélkül - súlyosan vitatható döntésnek mi lehetett az oka. Talán a mozi szükségyszerűen zárt, nagy homlokzatának ál-kezelését nem tartották megfelelő megoldásnak. Mindenesetre a döntéssel felvállalták a tervezési területen feltételezett, (egyedül csak Sedlmayr tervén ábrázolt) római kori maradványok végleges elzárását. A rendelkezésre álló rajzokról az sem derül ki, hogy Gulyásék mi módon kívánták kezelni-megoldani a lesüllyesztett intézmény tetején keletkező, városszerkezeti szempontból idegen, nagy léptékű teret. Mindenesetre az 1991-re lélepült, **Kévés György** által tervezett lakóépület arányos és szerves tömeggel oldja meg a telektömb lezárásának kérdését.

Mégis talán érdemes túllépni a beépítés kérdésén és a rajzokon szereplő részletekre figyelni. Véleményem szerint nem csak a rajz vonalai, hanem az így rögzített építészeti-téralkotói szándék is érdemes a kitüntetett figyelemre, különösen a számítógépes rajzok és látványtervek korában. Érdemes tehát az alaprajzokat a metszettel együtt vizsgálni, megfejteni-kibogozni, és így elképzelni a tereket. Figyeljük meg a jellegzetes 60-as évekbeli fordulatokat és a „gulyási” szerkesztés ötvözetét.

A szerkesztés alapja a hatalmas (20x23 méteres), 544 férőhelyes lejtős padlós moziterem geometriája. Azt gyanítom, Gulyásék egyik célja a lehető legnagyobb nézőszám elhelyezése volt. (Akkor, a moziba járás - más lehetőségek hiányában - közkedvelt és támogatott szórakozási, kulturálódási lehetőség volt.) Az Építőművészetben alaprajzokkal ismertetett tervek mindegyikének kisebb a moziterme, a kiemelt Sedlmayr-féle terv két mozitermet javasol, melyek közül a nagyobb 250 férőhelyes. Az Új utca és a Szt. György utca legyezőirányban széttartó vonalai és a nézőtér kedvező alakja szögfelezőre, mint szimmetriatengelyre szerkesztett alaprajzú megoldást sugall, mint ahogy az ismertetett tervek mindegyike ebben az irányban indult el.



7/15
Hosszmetszet (alászínezett ceruzarajz, vékony bőrpauszon) - építész: Gulyás Zoltán

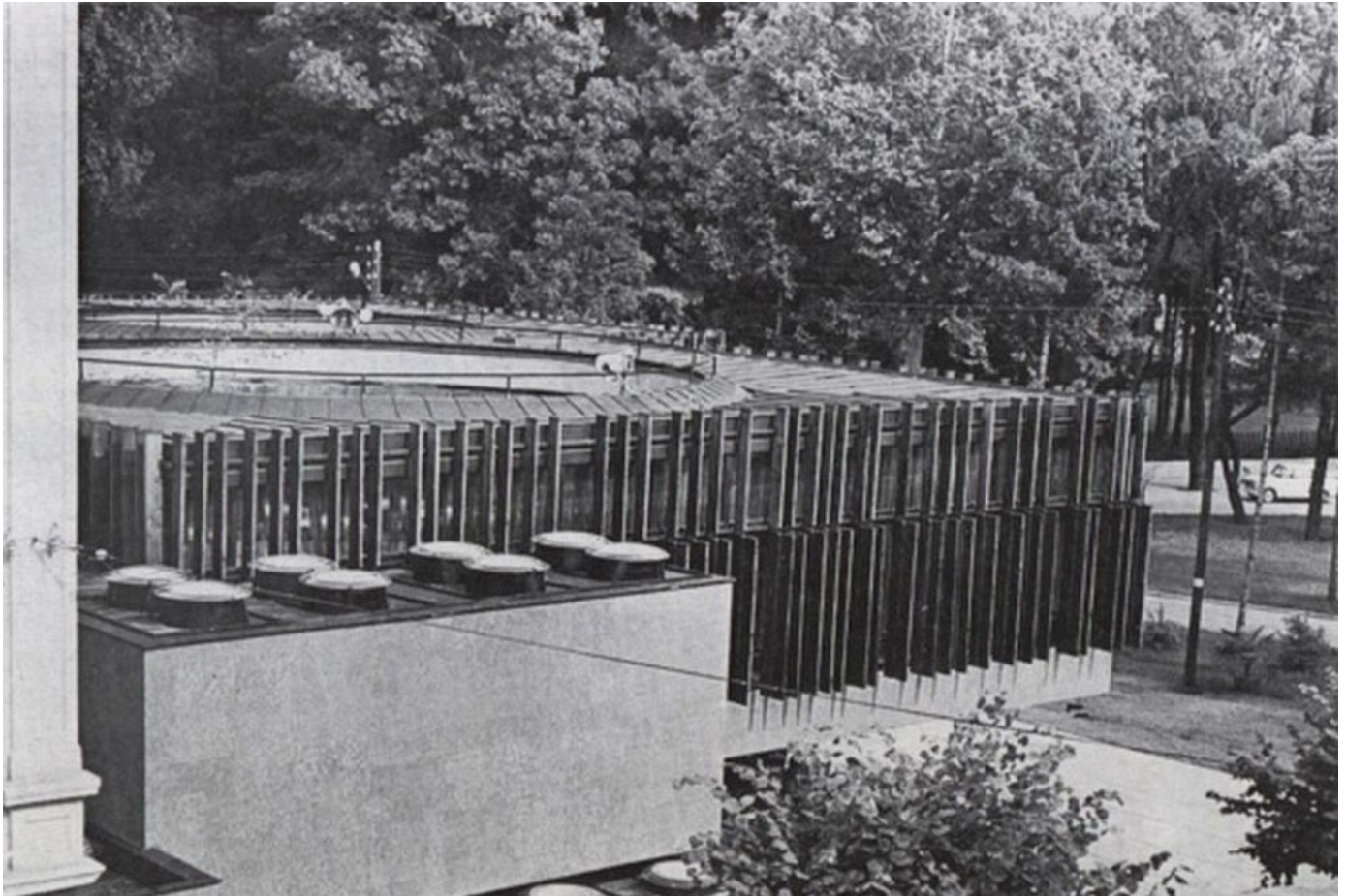
Gulyás és Reimholz azonban a nem élnek a szimmetria adta egyszerűsítéssel-ismétléssel: a szimmetrikus mozi terem tengelyét elbillentve, a kompozíciót a Szt. György utcával párhuzamosra igazítják. Ezzel az Új utca felől, területet nyernek, ahol az érkezéshez szükséges közlekedő, váró és kiszolgáló területeket változatos, gazdag tereként formálják meg. Ez az elrendezés megfelel a mozi látogatás dramaturgiájának: a megérkezés és várakozás időben egyenletlen elhúzódo eseményéhez kényelmes, galériával tagolt, üvegtetővel fedett, két szint magas tágas teret rendelnek, a távozás pedig szükséges minimális területen át gyorsan történhet meg.

Járjuk be ezeket a tereket: a terepszint felett a téri együttes bejáratát szinte csak egy jellegzetes Gulyás-féle aszimmetrikus térplasztika-építmény jelzi, mely a szellőzés légcatornáit(!) és hatalmas zsáliját(!) rejti. A pár lépcsővel lesüllyesztett előtérből nyílik a bejárat. Innen, a felső előtérből balra indulva a galérián elhelyezkedő büfé fogasztóterébe érkezünk, egyenesen tovább lefelé pedig az előcsarnokba jutunk.

Itt a lépcsővel szemben pénztárak találhatók (egy másik kis pénztár a felső előtérből a külvilág felé árusíthat). A tágas, két szint magas előcsarnok galériája alatt kapott helyet a váltó rendszerű ruhatár. A másik irányban beépített ülőhelyek segítik a várakozást. Az előcsarnokból egy, a mozi terem elé helyezett belső előcsarnok nyílik, melyből azután a nézőterre juthatunk. Innen nyílik a moziüzemi helyiségek (irodák, öltözők) blokkja is. A WC-k - egy kis alapterületű, de karakteres lépcsővel feltárva - a belső előtér alá kerültek. A lejtős padlójú mozi terem ülőhelyeit három csoportra tagolták. A középső, a legkedvezőbb látványt biztosító blokkba a lehető legtöbb széket helyeztek el. A szélső területek páholszerű kialakításúak. Az alaprajzon és a metszeten jól láthatók az optimális láthatóságot igazoló kiserkesztések. Figyeljük meg, hogy a tervezők - már ebben a léptékben - gondoltak a terem akusztikus burkolatára és a vetítővászon tartószerkezetére is!

Gulyás terveinek sokszor megjelenő fordulata a szervizlépcső, mely „short cut-ként” láthatatlanul a mellékfunkciók optimális működését és a funkcionális kapcsolatok többszálúságát is biztosítja. Itt többet is láthatunk belőlük: az egyik a vetítőhelyiség kapcsolata az alsó szint elektromos helyiségeihez és felfelé pedig tűzvédelmi vészkijáratként szolgál, a másik az üzemi helyiségek és a legalsó szint között tart kapcsolatot. Sőt, egy harmadik is megjelenik: a kis egykarú lépcső az irodák előtt a legalsó szint szellőzőgépházához vezethet.

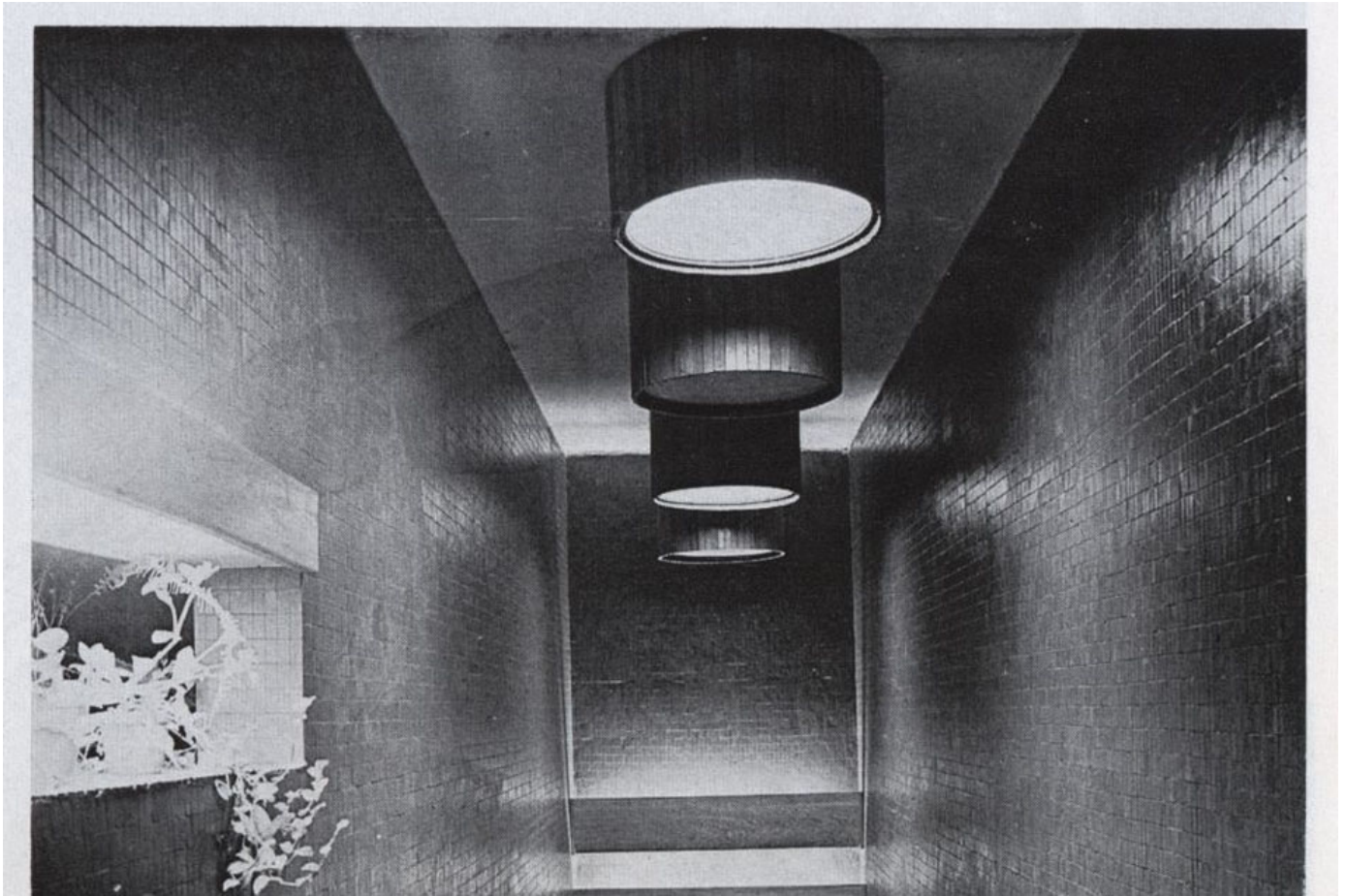
A közös terek ábrázolásának részleteit megfigyelve szinte látjuk magunk előtt a kor középületeinek jellegzetes anyagfordulatait is: a középbarna diófurnéros falburkoló paneleket, helyenként a kapart szürke műkö falfelületeket, a vörösréz világítótesteket, a süttői márvány kőpadlót, a beépített ülőbutorok fekete sky (műbőr), vagy szürke és mustársárga buklé huzatát.



11/15

Rózsakert bisztró, Hévíz (1969), homlokzati részlet (szkennelt fotó a MÉ1969/5-ből) - fotós feltehetően: Bognár János

Érdeemes megfigyelni, hogy a hévízi Rózsakert Bisztrónál ezek a fordulatok, jelzések miként jelentkeznek, miket jelentenek. A lezáró lakóházsávra fordítva figyelmünket, további szépségekre bukkanunk: a két utcát összekötő belső utcáskáról a környező beépítés magasságához igazodva négy szint magas keskeny beépítés nyílik. Az épülettömbben öt pazar (a leírás szerint műtermeket is tartalmazó) lakás és a földszinten hat kis üzlet található. Érzékelhetjük a magabiztos szerkesztés részleteit: az üzletek alaprajzainak finom változatosságát, a lakások értékes fordulatokban gazdag alaprajzait, illetve a loggiák alaprajzi és homlokzati részleteit. Szó sincs unalmas sorházi sztereotípiákról. Visszatérve egy kicsit a külső megformálásra: a két utca közötti átjáróból kirakatnyi üvegfalakon át, beláthatunk a galériára és a büfére, vagy leláthatunk az alsó szinten várakozókra.



12/15

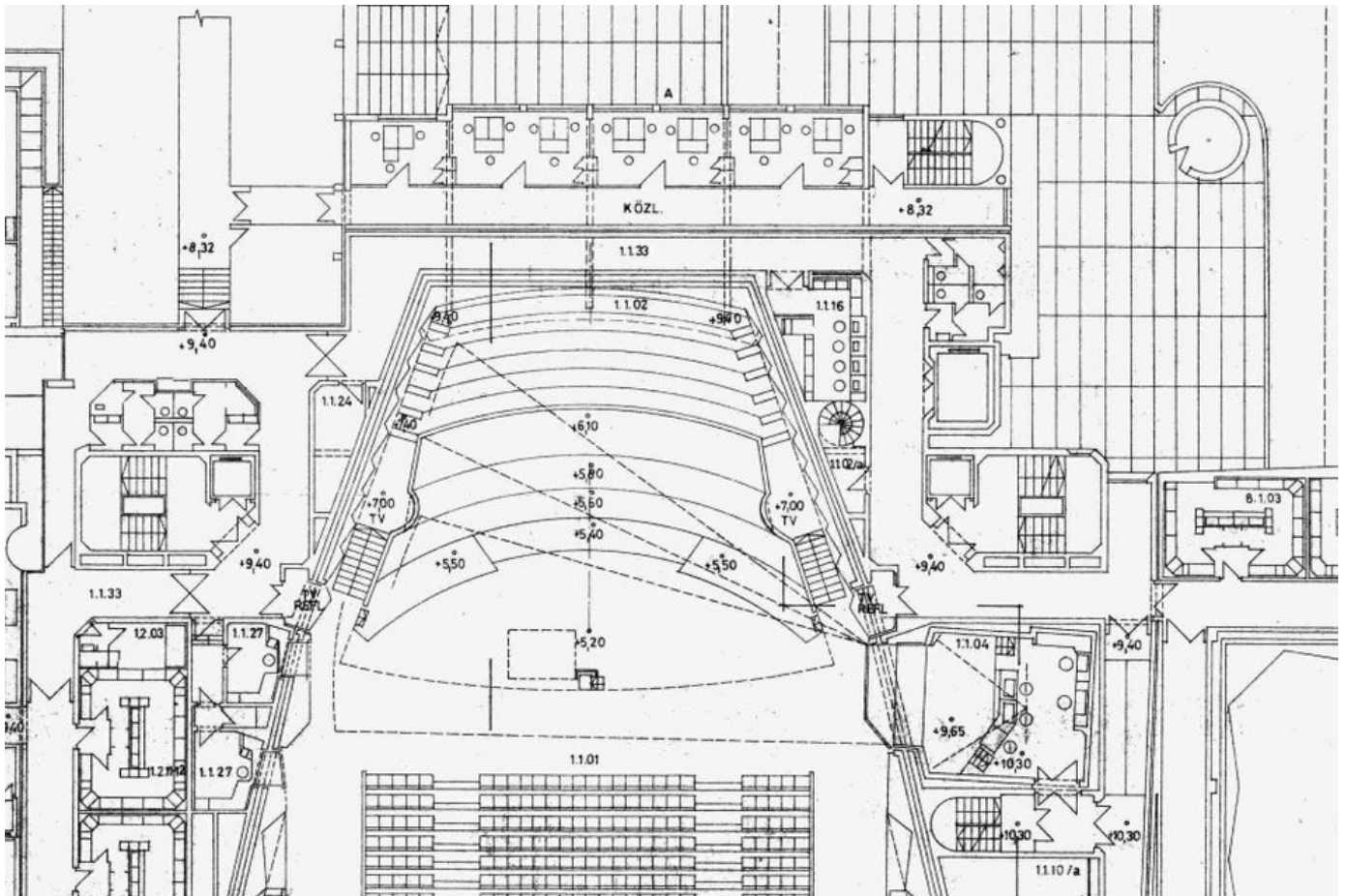
Rózsakert bisztró, Hévíz, (1969) belső kép, az emeletre vezető lépcső (szkennelt fotó a MÉ1969/5-ből) - fotó: feltehetően Bognár János

Két dologra hívnám fel a figyelmet: Gulyás mesterien bányik a tartószerkezetekkel. Megoldása mindig pontos és arányos. Van, ahol szinte láthatatlanul van jelen (mint itt), máskor pedig a nagyvonalú koncepció fő szervezőerejeként van kezelve (mint például a Budapesti Sportcsarnok, vagy a BNV tervénél).

A rajz Gulyásnál nem csak az épület geometriáját tartalmazó szükséges műszaki információ, hanem egyfajta titkos mese, tele finom megoldásokkal, a lépték miatt le nem rajzolható elemekre való utalásokkal. Nem csak a felületek megdolgozottságára utaló jelzésekre, hanem a berendezés, a technológia, gépészet, kivitelezés egyes, általa fontosnak tartott elemének az ábrázolására is gondolok. Azaz nemcsak a szobrászian gazdag formaképzés, hanem azzal együtt, azzal szerves egységben lévő, magabiztos műszaki tudás is jól érzékelhető. Mindez előre sejteti, hogy a következő tervfázisok és a kivitelezés során hogyan gazdagodik majd tovább a terv.

A terv, tervek alaprajzi szerkesztése tiszta, rendezett, de nem ortodox. Ez alatt azt értem, hogy az alaprajzok nem végletekig egyszerűsítettek, hanem célszerűek és mindig arányosak, ami a méretek megadásának pontosságát, végső soron a terv átéltséget jelzi. A teljes terv bizonyára további rajzokat is tartalmazott. A lakóházak műteremszintjének alaprajza biztosan, és további metszetek is minden bizonnyal hiányoznak. Gulyásról tudniillik, hogy sohasem elégedett volna meg egy-két metszettel: „*a metszetben a ház*” - mondta sokszor. Azonban ezek a tervlapok is bemutatják a kort, Gulyás Zoltán a kivételes tehetségét, a tervezésnek, a formálásnak azt az örömét és biztosságát.

Gulyást kortársai - némi malíciával - **Alvar Aalto** legjobb magyarországi tanítványaként aposztrofálták. Nem lehetett nagyon ellenére a dolog, hiszen szobája falán függött az Aalto portróját tartalmazó újságkivágás. Korábbi fontos munkáiban egyértelműen látszanak az északi hatások. Azonban később (és ennél a tervnél már érzékelhető) egy új karakter jelenik meg munkáiban. A változásról gyanítom, hogy az angliai tanulmányútjához datálható és az angol „*brutalista*” építészet friss élményéből táplálkozhat.



15/15

A Magyar Rádió Nagyzenei Stúdiójának beruházási programja. Az I. emeleti alaprajz részlete (a szkennelt fénymásolat, a tervsorozat a cikk szerzőjének birtokában)

+1. 1974-ben készült ennek a tervnek egy testvére is: Tapolcára, Malom tóra kifutó Fő utcai (akkor Lenin út 8.) ház udvarába egy 300 férőhelyes „filmszínház” terve, mely az alakuló új városközpont részeként épült volna meg. Az IPARTERV tervtárában egy geodéziai felmérés őrzi a nyomát. A terv többi része egyelőre lappang.

+2. Gulyás 1973-ban részt vesz (**Patonai Dénessel**) a „Magyar Rádió rekonstrukciója” című pályázaton. Az I. díjjal jutalmazott pályázatot megbízás és több tervfázis követte. A 1974-ben készült beruházási program része a Múzeum utcába tervezett nagyzenei stúdió, mely a tervek szerint hangversenyteremként is szolgált volna. A mellékelt rajzrészlet a stúdió együttes alaprajzának részlete, további bepillantást engedve Gulyás kimagasló értékű munkásságába.

Dobai János DLA

Irodalom:

- (1) Sopron műemléki belvárosának üres telkeire kiírt tervpályázat, 1968, **dr. Kissné Nagypál Judit** Magyar Építőművészet 1969/5. 2-11. o.
- (2) Lázár Antal építész (1941-), Wikipédia
- (3) A kronológia pontosításához és az életműköz lásd: **Ferkai András, Gulyás Zoltán** építészet. HAP Galéria, 2005.
- (4) Gulyás Zoltán (1930-2000), Wikipédia
- (5) Reimholz Péter (1942-2009), Wikipédia
- (6) Kévés György (1935-), Wikipédia
- (7) „Rózsakert” eszpresszó-bisztró, Hévíz, **Földesi Lajos**, MÉ 1969/5. 46-51. o.